



KALİTE EL KİTABI

Yürürlük Tarihi:28.12.2022

BİLECİK, 2022

1. Bilecik Şeyh Edebali Üniversitesi Kalite El Kitabı Amaç ve Kapsamı.....	3
1.1. Amaç ve Kapsam	3
1.2. Atıf Yapılan Referanslar ve Dokümanlar	6
1.3. Terimler ve Tanımlar	6
1.4. Kısaltmalar	6
2. Bilecik Şeyh Edebali Üniversitesi Kurumsal Politika	7
2.1. Kurum Tarihi	7
2.2. Kurumun Misyonu	7
2.3. Kurumun Vizyonu.....	7
2.4. Kurumun Temel Değerleri	8
2.5. Kurumun Kalite Politikası.....	8
3. Kurumsal Yapı ve Sorumluluklar	9
3.1. Organizasyon Şeması.....	9
3.2. Kurumun Yönetim ve Yönetişim Birimleri	9
4. Politika.....	12
5. Kaynak Yönetimi.....	13
5.1. Genel.....	13
5.2. İnsan Kaynaklarının Planlanması, Yeterliliği, Eğitimi ve Geliştirilmesi.....	13
5.2.1. Akademik ve İdari Kaynaklarının Planlanması, Yeterliliği, Eğitimi ve Geliştirilmesi.....	14
5.3. Altyapı.....	15

5.3.1. Çalışma Ortamı ve Tesis Yönetimi	16
5.3.2. Bilgi Kaynaklarının Yönetimi	17
5.4. İş Birliği Yapılan Kuruluşlar	17
6. Hizmet Gerçekleştirme ve Süreçler	18
6.1. Genel.....	18
6.2. Eğitim-Öğretim	18
6.3. Araştırma-Geliştirme	19
6.4. Toplumsal Katkı	19
6.5. Uluslararasılaşma.....	20
6.6. Yönetim Sistemi	20
7. Ölçme, Analiz ve İyileştirme	21
7.1. Genel.....	21
7.2. İzleme ve Ölçme	21
7.3. Paydaş Memnuniyeti	22
7.4. Sürekli Geliştirme.....	22
8. Kamuoyunu Bilgilendirme.....	23

1. Bilecik Şeyh Edebali Üniversitesi Kalite El Kitabı Amaç ve Kapsamı

1.1. Amaç ve Kapsam

Amaç

Bilecik Şeyh Edebali Üniversitesi Kalite El Kitabı, Üniversitemizin Kalite Güvence Sistemi kapsamındaki uygulamalarını içermektedir. Kalite Güvencesi Sistemi; yükseköğretim kurumlarının eğitim-öğretim, araştırma ve toplumsal katkı faaliyetleri ile idari hizmetlerinin iç ve dış kalite güvencesi ve akreditasyon süreçlerini planlama ve uygulama esaslarının tümünü kapsamakta olup temel prensipleri aşağıdaki gibidir:

- a. Üniversite bünyesinde kalite güvencesi kültürünün yaygın hale getirilmesi,
- b. Üniversite bünyesindeki kalite güvencesi çalışmalarının Üniversitenin ilan ettiği Kalite Politikası esaslarına dayanması,
- c. Üniversite içinde öğretim elemanlarının akademik konularda, idari personelin ise yönetsel konularda kalite süreçlerini sahiplenmesi ve temel görevlerinden birisi olarak görmesi,
- d. Tüm faaliyetlerin planlanması, plana uygun olarak uygulanması, uygulama neticelerinin görülmesi için ölçme işlemlerinin gerçekleştirilmesi ve ölçme neticelerine göre geliştirilmesi gereken alanlar tespit edilerek geliştirme çalışmalarının gerçekleştirilmesi,
- e. Üniversite içindeki tüm süreçlerin, ilkeler ve görev tanımlarının yazılı hale getirilmesi ve yazıldığı gibi uygulanması.

Bilecik Şeyh Edebali Üniversitesi tüm bu prensiplerden yola çıkarak Kalite Güvence Sistemi'ni oluşturmuş ve Kalite Güvence Sistemi'nin temel rehberi olarak Kalite El Kitabı'nı hazırlamıştır. Bilecik Şeyh Edebali Üniversitesi Kalite Güvence Sistemi'nin temelini oluşturan en üst düzeydeki doküman olan ve tüm birimler ile çalışanlar açısından bağlayıcı özellik taşıyan Kalite El Kitabı; Üniversitemizin Kalite Güvence Sistemi'nin kapsamını tanımlamasının, sorumlulukları belirlemesinin ve sistemin

kurulumuna kılavuzluk etmesinin yanı sıra paydaş etkileşiminin önemszenmesi, sistemin sürekli iyileştirilmesi, süreçlerin belirlenmesi ve sistemin etkin olarak işletilmesi yoluyla paydaş memnuniyetinin artırılmasını amaçlamaktadır.

Kapsam

Bilecik Şeyh Edebali Üniversitesi Kalite Güvence Sistemi; “eğitim-öğretim”, “araştırma-geliştirme”, “toplumsal katkı” “uluslararasılaşma” ve “yönetim sistemi” süreçlerini kapsamaktadır. Bu süreçlerin gerçekleştirilmesinde yasal standart ve mevzuatlara uygunluk esastır. Bilecik Şeyh Edebali Üniversitesi Kalite Güvence Sistemi’nin kurulması, işletilmesi, devam ettirilmesi, sürekli iyileştirilmesi aşamalarında ve Kalite El Kitabı’nın hazırlanmasında, Avrupa standartları ve ulusal yasal çerçevenin belirlediği yönetmelik ve yönergelerin yanı sıra kurumsal strateji ile ilişkili olarak Üniversitemiz 2022-2026 Stratejik Planı göz önünde bulundurulmuştur.

Üniversitemiz misyonu, vizyonu, hedefleri ve performans göstergeleri Üniversitemiz bünyesinde oluşturulan Stratejik Planlama Ekibi tarafından yapılan çalışmalarda belirlenmiştir. Stratejik amaç ve hedeflerimiz aşağıdaki gibidir:

Stratejik Amaç ve Hedefler

Stratejik Amaç 1: Eğitim ve öğretim faaliyetlerini güçlendirmek ve zenginleştirmek

1. Eğitim-öğretimin fiziki, teknoloji ve bilişim altyapısını iyileştirmek,
2. Eğitim- öğretim akademik altyapısını iyileştirmek,
3. Lisansüstü eğitim program sayısını ve niteliğini artırmak,
4. Eğitim-öğretimde uluslararasılaşmayı sağlamak,
5. Uzaktan eğitim altyapısını güçlendirmek.

Stratejik Amaç 2: Araştırma-Geliştirme kapasite ve altyapısını güçlendirmek

1. Üniversitemizin araştırmacı insan kaynağı ve öğretim üyesi başına yürütülen bilimsel çalışmalarının nicelik ve niteliğinin artırılması,

2. Uygulama ve araştırma merkezlerinin altyapısının iyileştirilmesi,
3. Ar-Ge faaliyetlerine katkı sağlayacak ulusal/uluslararası kurumlarla iş birliklerinin kurulması için destek mekanizmaların oluşturulması ve bu kurumlar ile disiplinler arası çalışma faaliyetlerinin artırılması,
4. Araştırmalar için mali kaynakları artırmak üzere mevcut mekanizmaların etkinliğini yükseltmek,
5. Öğretim elemanlarının ve öğrencilerin araştırma ve bilimsel faaliyetlerini desteklemek.

Stratejik Amaç 3: Yöre halkıyla iş birliği düzeyi artırılarak çevresine değer katmak

1. Yaşam boyu eğitim-öğretim faaliyetlerinin artırılması,
2. Topluma katkı sağlayacak mekânsal düzenlemelerin yapılması,
3. Toplumsal duyarlılıkları ve farkındalıkları geliştirmek üzere sosyo-kültürel faaliyetleri artırmak,
4. Bölgenin ekonomik, sosyal ve kültürel yaşamına katkıda bulunmak,
5. Sürdürülebilirlik alanında yapılan çalışmaları teşvik etmek.

Stratejik Amaç 4: Yenilikçilik kültürünü ve girişimciliği güçlendirmek

1. Üniversite genelinde girişimcilik ve yenilikçilik kültürünün geliştirilmesi doğrultusunda faaliyetlerin artırılması,
2. Üniversite-sanayi iş birliklerinin artırılması,
3. Patent, faydalı model ve tasarım kapsamında başvuru, tescil ve lisanslama sayısının artırılması.

Stratejik Amaç 5: Kurumsallaşma, kurumsal kapasite ve insan kaynaklarının geliştirilmesi

1. Kurumdaki kalite sisteminin geliştirilmesi,
2. Paydaşlarla iletişim ve iş birliğinin artırılması,
3. İnsan kaynaklarının geliştirilmesi,
4. Kurumsallaşma,
5. Kurumsal kapasiteyi güçlendirmek (Yerleşkelerin altyapısının ve fiziksel olanaklarının iyileştirilmesi).

1.2. Atıf Yapılan Referanslar ve Dokümanlar

Bilecik Şeyh Edebali Üniversitesi TS EN ISO 9001:2015 Kalite Yönetim Sistemi-Genel Şartlarında verilen terim ve tarifeleri kullanır.

1.3. Terimler ve Tanımlar

Süreç: Her bir adımın sorumlusu, girdisi, çıktısı ve gerçekleştirilmelerini açıklayan faaliyetlerin tümüdür.

Ana Süreç: Kurumda, ürün ya da hizmet temini faaliyetlerini yürüten ana fonksiyonlardır.

Alt Süreç: Başlaması ve yürütülmesi ana süreçlerin kontrolünde olan, ana süreçlere destek veren süreçlerdir.

Akademik Birimler: Enstitü, fakülte, yüksekokul, meslek yüksekokulu, araştırma merkezleri ve rektörlüğe bağlı bölüm başkanlıklarını ifade eder.

İdari Birimler: Genel sekreterlik, koordinatörlükler ve daire başkanlıklarını ifade eder.

1.4. Kısaltmalar

BŞEÜ :	Bilecik Şeyh Edebali Üniversitesi
KGS :	Kalite Güvence Sistemi
YÖK :	Yükseköğretim Kurulu
YÖKAK :	Yükseköğretim Kalite Kurulu
PUKÖ :	Planla, Uygula, Kontrol Et, Önlem Al

2. Bilecik Şeyh Edebali Üniversitesi Kurumsal Politika

2.1. Kurum Tarihi

29 Mayıs 2007 tarih ve 26536 sayılı Resmî Gazete’de yayımlanarak yürürlüğe giren 5662 sayılı Kanun’la kurulan Üniversitemiz, Prof. Dr. Azmi ÖZCAN’ın Aralık 2007’de Rektör olarak atanması ile eğitim öğretim faaliyetlerine başlamıştır.

Kuruluşu Rektörlüğe bağlı Fen-Edebiyat Fakültesi, Mühendislik Fakültesi, Sosyal Bilimler ve Fen Bilimleri Enstitüsü ile gerçekleşti. Dumlupınar Üniversitesi Rektörlüğüne bağlı olan İktisadi ve İdari Bilimler Fakültesi, Osmaneli Meslek Yüksekokulu, Pazaryeri Meslek Yüksekokulu, Gölpazarı Meslek Yüksekokulu, Söğüt Meslek Yüksekokulu; Osmangazi Üniversitesi Rektörlüğüne bağlı olan Sağlık Yüksekokulu ve Sağlık Hizmetleri Meslek Yüksekokulu; Anadolu Üniversitesi Rektörlüğüne bağlı olan Meslek Yüksekokulu ve Bozüyük Meslek Yüksekokulu Üniversitemiz bünyesine dâhil edildi.

27 Nisan 2012 tarih ve 28276 sayılı Resmî Gazete’de yayımlanarak yürürlüğe giren Kanun’la Bilecik Üniversitesi adı Bilecik Şeyh Edebali Üniversitesi olarak değişmiştir.

2.2. Kurumun Misyonu

Kaliteli eğitim-öğretim hizmeti sunmak, her bakımdan alanında donanımlı ve kültürel değerlerimize bağlı bireyler yetiştirmek, özgün bilimsel araştırmalar yapılmasını sağlayarak ülkemize ve insanlığa hizmet edebilmektir.

2.3. Kurumun Vizyonu

Kaliteli eğitim-öğretim hizmetleriyle ve özgün bilimsel çalışmalarıyla tercih edilen, kurum kimliği ve kültürüyle geleneği olan ve şehriyle bütünleşerek geleceğe ışık tutan bir üniversite olabilmektedir.

2.4. Kurumun Temel Değerleri

Öğrenci Odaklılık: Eğitim ve öğretim faaliyetlerinin yürütülmesi ve geliştirilmesi esnasında öğrencilerin taleplerini dikkate alarak hareket eder.

Bilimsellik: Bilimsel araştırma ve geliştirme faaliyetlerine öncelikli olarak ağırlık vererek bilime katkı sağlar.

Yenilikçilik: Sürekli gelişmekte olan teknolojiyi esas alarak yenilikçi bakış açısıyla ve çevre bilinciyle faaliyetlerini sürdürür.

Kalite ve Katılımcılık: Çalışanlarının tüm alanlarda yönetime ilişkin karar alma süreçlerine katılması suretiyle şeffaf ve kaliteli hizmet sunar.

Kenti ile İş Birliği: İçerisinde yaşadığı kentiyle, başta sanayi ve sağlık alanları olmak üzere her alanda iş birliği yaparak kentinin gelişmesine katkı sağlar.

Adalet ve Fırsat Eşitliği: İdari ve akademik kararları, adalet ve fırsat eşitliği göz önünde bulundurarak alır.

Ulusal ve Uluslararası İş Birliği: Yurt içi ve yurt dışındaki üniversiteler, sektör temsilcileri, meslek grupları vb. organizasyonlarla ortak projeler yürüterek, eğitim imkânlarını çeşitlendirir.

Etik Değerlere Bağlılık: Etik değerlerine sahip çıkarak ve temel hak ve özgürlükleri göz önünde bulundurarak hizmetlerini sürdürür.

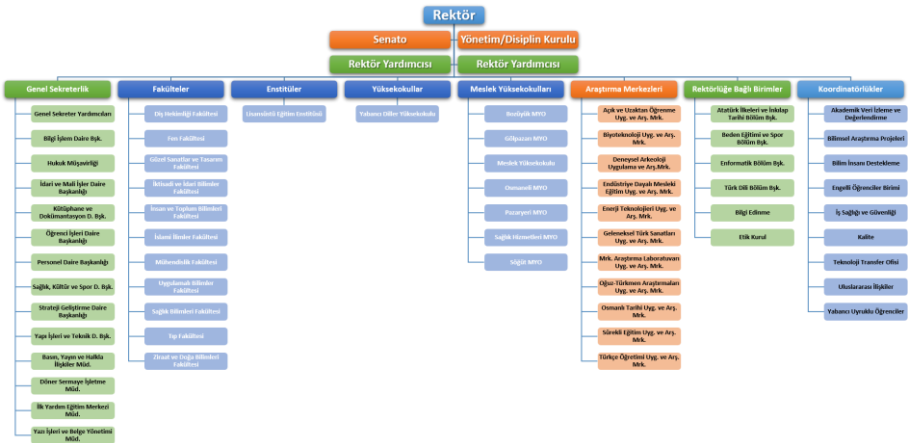
2.5. Kurumun Kalite Politikası

Üniversitemizin misyon, vizyon, amaç ve hedefleri doğrultusunda; uluslararası tanınırlık ve saygınlığa sahip, üstün performans odaklı girişimci bir dünya üniversitesi olmak amacı ile toplam kalite yönetimi anlayışına uygun bir kalite kültürü oluşturmak, iç ve dış paydaşlarımızın tüm gereksinim ve beklentilerini karşılamak için eğitim öğretim, bilimsel araştırma, idari ve topluma hizmet alanlarında etkin ve verimli bir değişim ve gelişim için süreklilik sağlamaktır.

3. Kurumsal Yapı ve Sorumluluklar

Ana Süreç Sorumluları Rektör, Rektör Yardımcıları, Dekanlar, Müdürler, Bölüm ve Program Başkanları, Anabilim Dalı/Anasanat Dalı Başkanları, Koordinatörler, Genel Sekreter ve Daire Başkanlarıdır. Alt süreç sorumluları ise süreç tanımlarının içerisinde belirtilen kişilerdir. Ana süreç sorumluları, süreç performanslarının ölçülmesinden, iyileştirilmesinden ve izlenmesinden; süreç ve alt süreç sorumluları da süreçlerin etkin ve verimli yürütülmesinden sorumludurlar.

3.1. Organizasyon Şeması



3.2. Kurumun Yönetim ve Yönetişim Birimleri

Bilecik Şeyh Edebali Üniversitesi Yönetim ve Yönetişim Birimleri, TS EN ISO 9001 ve yükseköğretim konusunda ulusal ve uluslararası standartları, mevzuat ve müşteri şartları esas alınarak belirlenmiştir. Bir devlet üniversitesi olan BŞEÜ'nün kurum organizasyonel ve yönetsel yapılanmasını, 2547 Sayılı Yükseköğretim Kanunu ile 124 Sayılı Yükseköğretim Üst Kuruluşları ile Yükseköğretim Kurumlarının İdari Teşkilatı Hakkında Kanun Hükmünde Kararname hükümleri ile bunlara ilişkin ikincil mevzuatlar çerçevesinde oluşturmuştur. Kurum üst yönetimi ve üst yönetim organları (Rektör, Rektör Yardımcıları, Genel Sekreter, Senato, Yönetim Kurulu),

İlgili kanun kapsamında tanımlanmış ve yapılandırılmıştır. Senato, Yönetim Kurulu ve Danışma Kurulunda akademik birim yöneticilerinin, seçilmiş üyelerin ve öğrencilerin temsiliyetine yer verilmektedir.

Bilecik Şeyh Edebali Üniversitesi birim yönetimi ve birim yönetim organları da ilgili Kanun kapsamında yapılandırılmıştır. Bu bağlamda fakülte organları (Dekan, Fakülte Kurulu, Fakülte Yönetim Kurulu), enstitü organları (Enstitü Müdürü, Enstitü Kurulu, Enstitü Yönetim Kurulu), yüksekokul organları (Yüksekokul Müdürü, Yüksekokul Kurulu, Yüksekokul Yönetim Kurulu) ve meslek yüksekokulu organları (Meslek Yüksekokul Müdürü, Meslek Yüksekokulu Kurulu, Meslek Yüksekokul Yönetim Kurulu), Koordinatörlükler ile Uygulama ve Araştırma Merkezleri, öğretim üye ve elemanları Kanun'a göre faaliyet göstermektedir.

BŞEÜ, vizyonu ve misyonu doğrultusunda Stratejik Planı ile belirlemiş olduğu amaç ve hedeflerine temel değerler çerçevesinde ulaşmaya çalışmaktadır. BŞEÜ'de gerçekleştirilen faaliyetler mevzuata ve yasal çerçeveye uygun olarak belirlenmektedir. Üniversitemizde yönetmelikler, yönergeler, prosedürler, formlar, görev tanımları, iş akış süreçleri, esas ve usuller, katalog ve kılavuzlar, uygulama/program esasları ve talimatlar oluşturulmuş olup kurumsal web sayfası aracılığıyla kamuoyu ile paylaşılmıştır. Üniversitemiz KAYSİS Belgeleri hazırlanırken Bilecik Şeyh Edebali Üniversitesi KAYSİS Belgesi Hazırlama Prosedürü'ne uygun olarak hazırlanmaktadır. İlgili prosedürün amacı Üniversitemizin iç kontrol ve kalite geliştirme süreci kapsamında bulunan tüm belgelerinin Elektronik Kamu Bilgi Yönetim Sistemi (KAYSİS) içerisinde yer alacak şekilde hazırlanması, onaylanması ve güncelleştirilmesine ilişkin standartlar belirlemektir. Prosedür, Üniversitemiz iç kontrol ve kalite geliştirme süreci içerisinde yer alan ve KAYSİS sistemi içerisinde yer alacak tüm belgeleri kapsar.

İlgili Referanslar

[Yönetmelikler](#)

[Yönergeler](#)

[Prosedürler](#)

[Formlar](#)

[Görev Tanımları](#)

[İş Akış Süreçleri](#)

[Esas ve Usuller](#)

[Katalog/Kılavuzlar](#)

[Uygulama/Program Esasları](#)

[Talimatlar](#)

4. Politika

Bilecik Şeyh Edebali Üniversitesi, Kalite Güvence Sistemi doğrultusunda hizmet kalitesinden taviz vermeden tüm faaliyetleri gerçekleştirmeyi taahhüt etmektedir. Bunun için Kalite Güvence Sistemi kapsamında ‘Eğitim’, ‘Araştırma-Geliştirme’, ‘Uluslararasılaşma’, ‘Toplumsal Katkı’, ‘Yönetim Sistemi’ ve ‘İş Sağlığı ve Güvenliği’ alanlarında politikalar oluşturulmuştur. BŞEÜ’nün bu alanlarda oluşturduğu politikalar, kurumun web sitesi aracılığı ile tüm paydaşlara duyurulmuştur.

[Eğitim Politikamız](#)

[Yönetim Sistemleri Politikamız](#)

[Araştırma Geliştirme Politikamız](#)

[Toplumsal Katkı Politikamız](#)

[Uluslararasılaşma Politikamız](#)

[İş Sağlığı ve Güvenliği Politikamız](#)

5. Kaynak Yönetimi

5.1. Genel

Bilecik Şeyh Edebali Üniversitesi yönetimi; Kalite Güvence Sistemi'ni uygulamak, sürdürmek, etkililiğini sürekli iyileştirmek, stratejik planında yer alan amaç ve hedefleri gerçekleştirmek, için gerekli insan kaynağını, fiziki kaynaklarını, mali kaynaklarını ve diğer kaynaklarının varlığını Üniversite politikaları ve süreçleri aracılığıyla yönetmek suretiyle güvence altına alır. Kurum bünyesinde yürütülen hizmetlerin gerçekleştirilmesinde; tüm yönetim kademeleri ve diğer organizasyon seviyelerinde ihtiyaç duyulan ve kaliteyi doğrudan etkileyen kaynak ihtiyaçlarını belirlemekte ve sürekliliğini sağlamaktadır.

5.2. İnsan Kaynaklarının Planlanması, Yeterliliği, Eğitimi ve Geliştirilmesi

Üniversitemizde hizmet kalitesini etkileyen işleri yapan personelin uygun öğrenim, eğitim, beceri ve tecrübe yönünden yeterli olması ve gereken yeterliliğe ulaştırılması esastır. Bu amaçla Üniversitemiz bünyesine alınacak personel için gerekli nitelikler, ilgili yasal mevzuat şartları da dikkate alınarak belirlenir.

İşe alım süreçleri, birimlerin kadro taleplerinin alınması ile başlamakta, ilgili kanunlar ve yönetmelikler çerçevesinde yürütülmektedir. İlan edilen kadrolara başvuranların, aranan yetkinliğe sahip olduğunu gösteren kriterler alım sürecinde Personel Daire Başkanlığının internet sayfasında duyurular başlığı altında şeffaf bir şekilde ilan edilmektedir.

İlgili Referanslar

<http://w3.bilecik.edu.tr/personel/>

5.2.1. Akademik ve İdari Kaynaklarının Planlanması, Yeterliliği, Eğitimi ve Geliştirilmesi

Üniversitemizde akademik insan kaynağı, 2547 Sayılı Yükseköğretim Kanunu, 2914 Sayılı Yükseköğretim Personel Kanunu, BŞEÜ Öğretim Üyeliğine Yükseltme ve Atama Yönergesi, Öğretim Üyesi Dışındaki Öğretim Elemanı Kadrolarına Yapılacak Atamalarda Uygulanacak Merkezi Sınav İle Giriş Sınavlarına İlişkin Usul ve Esaslar Hakkında Yönetmelik ve Devlet Yükseköğretim Kurumlarında Öğretim Elemanı Norm Kadrolarının Belirlenmesine ve Kullanılmasına İlişkin Yönetmelik uyarınca temin edilmektedir.

Üniversitemizde idari ve akademik personel atamaları Yükseköğretim Üst Kuruluşları ile Yükseköğretim Kurumları Personeli Görevde Yükselme Yönetmeliği'ne göre yapılmaktadır. Söz konusu Yönetmelik, akademik ve idari kesimin atanması için gerekli olan ölçütleri belirlemektedir.

Üniversitemizde insan kaynağının performansının değerlendirilmesine yönelik akademik personelin performansı, Personel Veri Sistemi (PVS) programı ile izlenmekte, kurumsal şeffaflık anlayışı içinde kullanıcıların tanımlamaları ile sınırlı kalmak koşulu ile kurum dışından da görünürlük sağlanabilmektedir.

İdari personelin yeterliliklerinin, görevlere uyumunun sağlanması ve gelişimine yönelik hizmet içi eğitim uygulamaları Personel Daire Başkanlığınca düzenlenen eğitim programları ile sağlanmaktadır. Üniversite yönetimi personelin ihtiyaç duyduğu alanlarda sunulan hizmetin verimini ve kalitesini artırmak, personelin bilgi ve becerilerini geliştirmek için gerekli gördüğü eğitimleri belirlemekte, planlamakta ve eğitimlerin uygulanması için çalışmalar gerçekleştirmektedir. Bu kapsamda Hizmet İçi Eğitim ve Destek Şube Müdürlüğü'nün görev, yetki ve sorumluluğunda olan iş ve işlemler, personelin görevine uyumunu desteklemektedir. Üniversitemiz personelinin görev, hizmet ve eğitim durumları dikkate alınarak liyakat esası kapsamında üst unvanlara yükselebilmesini temin amacıyla unvan değişikliği ve

görevde yükselme sınavları yapılmakta, personelin bu yöndeki beklentileri ile nitelikli personelin kurumsal istihdamı sağlanmaya çalışılmaktadır.

İlgili Referanslar

[2547 Sayılı Yükseköğretim Kanunu](#)

[2914 Sayılı Yükseköğretim Personel Kanunu](#)

[BŞEÜ Öğretim Üyeliğine Yükseltme ve Atanma Yönergesi](#)

[Öğretim Üyesi Dışındaki Öğretim Elemanı Kadrolarına Yapılacak Atamalarda Uygulanacak Merkezi Sınav ile Giriş Sınavlarına İlişkin Usul ve Esaslar Hakkında Yönetmelik](#)

[Devlet Yükseköğretim Kurumlarında Öğretim Elemanı Norm Kadrolarının Belirlenmesine ve Kullanılmasına İlişkin Yönetmelik](#)

[Yükseköğretim Üst Kuruluşları ile Yükseköğretim Kurumları Personeli Görevde Yükselme Yönetmeliği](#)

<http://pvs.bilecik.edu.tr/>

<http://w3.bilecik.edu.tr/personel/birimler/hizmet-ici-egitim-ve-destek-sube-mudurlugu/>

5.3. Altyapı

Üniversitemiz, Kalite Güvence Sistemi kapsamında hizmet şartlarına uygunluğu sağlamak için gerekli olan alt yapıyı oluşturmuş olup sürekliliğini sağlamaktadır. Bu alt yapı; gerekli binaları, çalışma alanlarını ve bunlarla bağlantılı tesisleri; gerekli araç, gereç, ekipman, donanım ve yazılımları; ulaştırma, iletişim veya bilgi sistemleri gibi destek hizmetlerini kapsamaktadır.

Kurumda mevcut alt yapının sürekli olarak çalışır durumda tutulması ve işlevini yerine getirmesinin sağlanması temel esastır. Birimlerde kullanılan donanım ve ekipmana ait kayıtlar, ilgili birim taşınır kayıt ve kontrol yetkilileri tarafından takip edilmektedir.

Üniversitemizde gerekli altyapı ihtiyaçları, satın alma yoluyla karşılanmaktadır. Kurumda kaynaklara ilişkin iş ve işlemler, 5018 Sayılı Kamu Mali Yönetimi Kontrol Kanunu, Bütçe Kanunu ve diğer mevzuatlar çerçevesinde etkin ve verimli bir şekilde yürütülmektedir. Kaynakların etkili, ekonomik ve verimli bir şekilde ve mevzuata uygun olarak yönetilmesi ve kullanılması, söz konusu mevzuatlar ile belirlenmiş olup bu çerçevede, yetkili ve görevliler tarafından gerekli özen gösterilmektedir.

Mali kaynaklarının etkili, ekonomik ve verimli bir şekilde elde edilmesi ve kullanılmasını, hesap verebilirliği ve malî saydamlığı sağlamak üzere, kanun ve yönetmeliklerle belirlendiği şekilde beş yıllık olarak hazırlanan kurum Stratejik Planı ile yıllık olarak hazırlanan Faaliyet Raporu, Yatırım İzleme ve Değerlendirme Raporu, Mali Tablolar ve Performans Programları ile takip edilmekte ve kamuoyu ile paylaşılmaktadır.

İlgili Referanslar

[5018 Sayılı Kamu Mali Yönetimi Kontrol Kanunu](#)

[Bütçe Kanunu](#)

[BŞEÜ Stratejik Planı](#)

[BŞEÜ Faaliyet Raporu](#)

[BŞEÜ Yatırım İzleme ve Değerlendirme Raporu](#)

[BŞEÜ Mali Tablolar](#)

[BŞEÜ Performans Programları](#)

5.3.1. Çalışma Ortamı ve Tesis Yönetimi

Üniversitemizde kaliteli hizmet üretimi ve sunumu için uygun çalışma ortamı oluşturulmuş olup yönetim tarafından hizmet kalitesi için söz konusu ortamın sürekliliği sağlanmaktadır. Çalışanların çalışma ortamından memnuniyeti, iş motivasyonları ve kurumsal bağlılıkları için insan kaynakları ve kurum içi halkla ilişkiler odaklı çeşitli programlar yürütülmektedir.

5.3.2. Bilgi Kaynaklarının Yönetimi

Bilecik Şey Edebali Üniversitesinde kaliteli hizmet üretimini ve sunumunu desteklemek üzere gerekli bilgi kaynaklarının yeterliliği ve programlara uygunluğu güvence altına alınmıştır. Kurumda gerek akademik personel gerekse öğrencilerin eğitim-öğretim ve araştırma-geliştirme faaliyetlerine katkı sağlayacak kaynaklar; merkez kütüphane, arama motorları, bilgisayar laboratuvarları ve internet erişimi olanaklarını içermektedir. Merkez kütüphanede yer alan bilgi kaynakları ve internet erişim kapasitesi kullanıcıların ihtiyaçlarına göre düzenlenmiş ve erişime sunulmuş olmakla birlikte bu kaynaklar düzenli olarak izlenip gözden geçirilmekte ve yenilenmektedir.

5.4. İş Birliği Yapılan Kuruluşlar

Bilecik Şey Edebali Üniversitesi misyonuna ve temel değerlerine uygun olmak kaydıyla gerekli görülen durumlarda diğer kurum ve kuruluşlarla iş birlikleri planlamakta ve yapmaktadır.

6. Hizmet Gerçekleştirme ve Süreçler

6.1. Genel

Bilecik Şeyh Edebali Üniversitesi, hizmetin gerçekleştirmesine yönelik süreçleri planlamış ve hizmet verilme şartlarına uygunluğu sağlamıştır. Üniversitemizin hizmet gerçekleştirme süreç planlaması, Kalite Güvence Sistemi'ne uygun olarak oluşturulur. Sunulan hizmetler, kurumsal süreçlerin etkin yönetimi ve sürekli iyileştirme ile paydaşların memnuniyetini sağlamayı amaçlar. Eğitim-öğretim, araştırma-geliştirme, toplumsal katkı, uluslararasılaşma ve yönetim sistemleri faaliyetlerinin temel süreçleri objektif ve standart yapıda birimlerin katılımcı ve sürekli bir şekilde uygulanması amacıyla tanımlanır ve yönetilir. Bu kapsamda kurallar, ilkeler, yetkiler, sorumluluklar ve kayıt işlemleri belirlenir. Kurumsal hizmet kalitesi ve paydaş memnuniyetini etkileyen faktörlerin verimli bir şekilde sürdürülmesi için kriter ve yöntemler tanımlanır, mevzuat çerçevesinde kaynak sağlanır ve amaçlarını yerine getirme performans ve yeterlilikleri takip edilir. Kurumsal işlemler için detaylı tanımlama ve yönlendirme sağlanması için iş akış süreçleri oluşturulur.

6.2. Eğitim-Öğretim

Bilecik Şeyh Edebali Üniversitesinde verilen eğitim-öğretim hizmetleri süreçler ile tanımlanır ve Kalite Güvence Sistemi rehberliğinde uygulanır. Üniversitemiz eğitim-öğretim hizmetlerinin süreçleri kayıt, danışmanlık, öğretim planlaması, dersler ve kredileri, sınavlar ve değerlendirme ve mezuniyet temel başlıkları ile şekillenir. Süreçlerin oluşturulmasında ve iyileştirilmesinde başarı çıktıları, güncel ihtiyaç ve beklentiler, güncel kaynak ve yöntemler dikkate alınır. Öğrenci ve eğitim-öğretim başarısını ölçme ve değerlendirme yöntemleri ulusal ve uluslararası ölçütlere dayanarak geliştirilir ve uygulanır. Üniversitemizde eğitim-öğretim hizmetlerinin yürütülmesi ve eğitim-öğretim hizmetlerini gerçekleştiren akademik personellerin

yeterliliklerinin tanımlanması ilgili mevzuatlara göre gerçekleştirilir. Eğitim-öğretim hizmet süreçleri tanımlanan esaslara göre yürütülür.

İlgili Referanslar

[BŞEÜ Eğitim-Öğretim Yönetmeliği](#)

[BŞEÜ Lisansüstü Eğitim-Öğretim Yönetmeliği](#)

[BŞEÜ Ön Lisans ve Lisans Akademik Danışmanlık Yönergesi](#)

[BŞEÜ Çift Anadal ve Yandal Yönergesi](#)

[BŞEÜ Diploma, Diploma Eki ve Diğer Belgelerin Düzenlenmesine İlişkin Yönerge](#)

[BŞEÜ Öğrenci Konseyi Yönergesi](#)

[BŞEÜ Değişim Programları Yönergesi](#)

[BŞEÜ Yurt Dışından Öğrenci Kabulü Esaslarına İlişkin Yönerge](#)

[BŞEÜ Özel Öğrenci Yönergesi](#)

[BŞEÜ Engelli Öğrenciler İçin Eğitim-Öğretim Ve Ölçme-Değerlendirme Uygulamaları Yönergesi](#)

[BŞEÜ Ölçme ve Değerlendirme Esasları Yönergesi](#)

6.3. Araştırma-Geliştirme

Bilecik Şeyh Edebali Üniversitesinde Kalite Güvence Sistemi'ne uygun olarak tanımlanan araştırma-geliştirme hizmet faaliyetlerinin planlanma, uygulanma, izlenme ve geliştirme süreçleri belirtilir. Süreçler etkin ve verimli kaynak kullanımı temelinde yürütülür. Süreçler tanımlanan performans göstergeleri ile izlenir ve elde edilen değerlendirme sonuçları gerekli iyileştirmeler için yol gösterici olur. BŞEÜ Akademik Veri İzleme ve Değerlendirme Koordinatörlüğü süreçlere dair verilerin toplaması ve değerlendirilmesi faaliyetlerini yürütür.

İlgili Referanslar

[BŞEÜ Akademik Veri İzleme ve Değerlendirme Koordinatörlüğü](#)

6.4. Toplumsal Katkı

Bilecik Şeyh Edebali Üniversitesi Toplumsal Katkı Politikası belirlenmiştir ve faaliyetler politikaya uygun olarak yürütülmektedir. İyileştirme ve geliştirme

faaliyetlerinde tüm paydaşların ihtiyaç, beklenti ve önerilerinin dikkate alınmasına dikkat edilir. Toplumsal katkı amaçlarının verimli ve etkin yerine getirilmesi için sürekli iyileştirme faaliyetleri yürütülür. Sosyal sorumluluk projeleri, toplumsal katkıyı sağlayan önemli bir faaliyet olarak kabul edilerek akademik ve idari birimlerde koordineli yürütülmesi amaçlanır.

6.5. Uluslararasılaşma

Bilecik Şeyh Edebali Üniversitesi 2022-2026 Stratejik Planı'nda "Uluslararasılaşma Politikamız" başlığında kurumsal amaç ve hedefler tanımlanmaktadır. Kurumumuz uluslararasılaşma faaliyetleri, Kalite Güvence Yönetim Sistemi temelinde birimlerimiz tarafından koordine edilmekte, yürütülmekte ve iyileştirme faaliyetleri için izlenmektedir. Akademik birimler tarafından yürütülen eğitim ve araştırma faaliyetleri uluslararasılaşma politikalarına katkıda bulunur.

İlgili Referanslar

[BŞEÜ 2022-2026 Stratejik Planı](#)

[BŞEÜ Uluslararası İlişkiler Ofisi Koordinatörlüğü Yönergesi](#)

6.6. Yönetim Sistemi

Bilecik Şeyh Edebali Üniversitesi yönetim sistemi, Kalite Güvence Sistemi'ne uygun olarak 2547 Sayılı Yükseköğretim Kanunu, 124 Sayılı Yükseköğretim Üst Kuruluşları ile Yükseköğretim Kurumlarının İdari Teşkilatı Hakkında Kanun Hükmünde Kararname hükümleri ve ilgili mevzuatlar çerçevesinde akademik ve idari yapılanması tanımlanır. Kurumsal yönetim sistemi; Kalite Güvence anlayışına dayanarak süreçlerin takip, kontrol ve iyileştirilmesi temelinde oluşturulur ve faaliyetler bu anlayışta yürütülür. Hazırlanan Süreçler El Kitabı idari birimlerin iş akış süreç şemalarını tanımlar ve birimler tarafından kamuoyuna ile paylaşılır.

İlgili Referanslar

[BŞEÜ Süreç El Kitabı](#)

7. Ölçme, Analiz ve İyileştirme

7.1. Genel

BŞEÜ’de yapılan faaliyetlerin ve hedeflerin ölçülmesine yönelik süreçler tanımlanmıştır ve gerekli dokümanlar oluşturulmuştur. Üniversitemiz Stratejik Planı’nda belirtilen hedeflerin ölçümü İzleme ve Değerlendirme Raporları ile yapılır. Kalite ile ilgili hedeflerin ölçümü ise YÖKAK Performans Göstergeleri doğrultusunda yıllık olarak gerçekleştirilir. Ölçme ve analiz sonucu elde edilen bulgular değerlendirilir iyileştirme yapılabilecek hususlar tespit edilerek bu hususları iyileştirmek için gerekli faaliyetler planlanır.

İlgili Referanslar

[BŞEÜ 2022-2026 Stratejik Planı](#)

[YÖKAK KİDR Hazırlama Kılavuzu](#)

7.2. İzleme ve Ölçme

Kamu İdarelerince Hazırlanacak Stratejik Planlar ve Performans Programları İle Faaliyet Raporlarına İlişkin Usul ve Esaslar Hakkında Yönetmelik’ in 21. maddesinde ‘İzleme ve değerlendirme, üst yönetici ve paydaşlara bilgi sağlamak ile kamu hizmet sunumunu iyileştirmek amacıyla periyodik olarak gerçekleştirilir.’ denmektedir. Üniversitemizde de altı aylık periyotlar dâhilinde izleme ve değerlendirme gerçekleştirilir, raporlanır ve kamuoyu ile paylaşılır.

Üniversitelerin Kurum İç Değerlendirme Raporu’nu hazırlarken temel alması gereken KİDR Hazırlama Kılavuzu, YÖKAK tarafından hazırlanır ve bir rehber niteliği taşır. Kılavuzda ölçüt, alt ölçüt ve örnek kanıtlara ek olarak YÖKAK Performans Göstergeleri de bulunmaktadır. Söz konusu kılavuzda bulunan göstergeler izleme yapılacak hususları işaret etmektedir. Dolayısıyla her yıl hazırlanan KİDR ile birlikte bu performans göstergeleri de izleme, ölçme ve analize tabi tutulur.

İlgili Referanslar

[BŞEÜ İzleme ve Değerlendirme Raporu](#)
[BŞEÜ 2021 KİDR](#)

7.3. Paydaş Memnuniyeti

Üniversitemizde paydaş memnuniyeti büyük önem arz etmekte olup paydaş katkısının hem kurumun ulaşmak istediği amaç ve hedefleri belirlemede bir rehber hem de belirlemiş olduğu hedeflere ulaşıp ulaşılmadığının ölçülmesi adımlarında önemli bir girdidir. Bu yaklaşımla birlikte Üniversitemiz 2022-2026 Stratejik Planı'nda paydaş önceliklendirilmesi yapılarak paydaş önem dereceleri, etki dereceleri ve önceliği belirlenmiştir. Buna ek olarak paydaş etki/önem matrisi hazırlanmış olup paydaş memnuniyeti ölçümüne yer verilmiştir. Üniversitemizde Kalite Güvencesi kapsamında paydaş katılımına da büyük önem verilmektedir.

İlgili Referanslar

[BŞEÜ 2022-2026 Stratejik Planı](#)

7.4. Sürekli Geliştirme

Üniversitemizde sürekli geliştirme çalışmaları gerçekleştirilirken YÖKAK tarafından da önemsenen PUKÖ döngüsü temel alınır. Bu döngüye göre gerçekleştirilecek faaliyetler planlanmalı, uygulanmalı, kontrol edilmeli ve kontrol sonucu gözlemlenen noktalar için önlemler alınmalıdır. Bu döngünün çıktıları bir sonraki planlama aşamasının girdilerini oluşturmaktadır. Böylelikle döngü devam etmektedir. Üniversitemizde de PUKÖ döngüsü anlayışının her bir birim tarafından benimsenmesi için gerekli çalışmalar sürekli olarak yürütülür.

8. Kamuoyunu Bilgilendirme

5018 Sayılı Kamu Mali Yönetimi Kontrol Kanunu gereğince Üst yöneticiler ve bütçeyle ödenek tahsis edilen harcama yetkililerince, hesap verme sorumluluğu çerçevesinde, her yıl faaliyet raporu hazırlanır. Kamu İdarelerince Hazırlanacak Stratejik Planlar ve Performans Programları İle Faaliyet Raporlarına İlişkin Usul ve Esaslar Hakkında Yönetmelik'in 23. maddesine göre ise faaliyet raporu malî saydamlık ve hesap verme sorumluluğunu sağlayacak şekilde; içerisinde yer alan bilgilerin doğru, güvenilir, ön yargısız ve tarafsız olması zorunlu olarak; ilgili tarafların ve kamuoyunun bilgi sahibi olmasını sağlamak üzere açık, anlaşılır ve sade bir dil kullanılarak hazırlanmalıdır. Bilecik Şeyh Edebali Üniversitesi mevzuatlara uygun olarak her yıl faaliyet raporunu hazırlar ve kamuoyunun bilgisine sunar.

Kamu İdarelerince Hazırlanacak Stratejik Planlar ve Performans Programları İle Faaliyet Raporlarına İlişkin Usul ve Esaslar Hakkında Yönetmelik' in 21. maddesinde 'İzleme ve değerlendirme, üst yönetici ve paydaşlara bilgi sağlamak ile kamu hizmet sunumunu iyileştirmek amacıyla periyodik olarak gerçekleştirilir.' denmektedir. Bilecik Şeyh Edebali Üniversitesi Stratejik Planı'nda bulunan hedef ve performans göstergelerini periyodik olarak izler, değerlendirir, raporlar ve kamuoyunun bilgisine sunar.

Yükseköğretim Kalite Kurulu tarafından hazırlanan Kurum İç Değerlendirme Raporu (KİDR) Hazırlama Kılavuzu'na göre KİDR; kurumun yıllık iç değerlendirme süreçlerini izlemek, Kurumsal Dış Değerlendirme Programı/Kurumsal Akreditasyon Programı/ /İzleme Programı süreçlerinde esas alınmak üzere kurum tarafından her yıl hazırlanır. KİDR'nin amacı, kurumun kendi güçlü ve gelişmeye açık yönlerini tanımasına ve iyileştirme süreçlerine katkı sağlamaktır. Kuruma ait KİDR, kurumun öz değerlendirme çalışmalarının en önemli çıktısıdır. Bilecik Şeyh Edebali Üniversitesi KİDR Hazırlama Kılavuzu'na uygun olarak her yıl KİDR'ı hazırlar ve kamuoyunun bilgisine sunar.

İlgili Referanslar

[BŞEÜ 2022-2026 Stratejik Planı](#)

[BŞEÜ İzleme Raporları](#)

[YÖKAK KİDR Hazırlama Kılavuzu](#)